

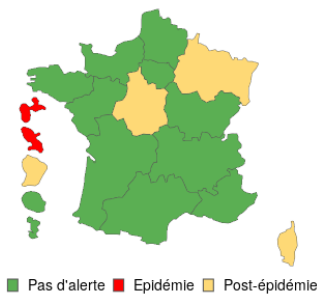
Rappels sur la prévention des pathologies hivernales p. 2

Surveillance de la grippe, bronchiolite et Covid-19, p. 3 - 5

Niveau d'alerte régional

Taux de passages aux urgences

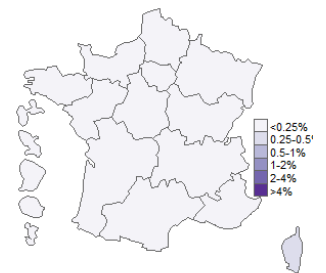
Grippe et syndrome grippal



Bronchiolite (moins de 2 ans)



Covid-19



Indicateurs clés—Semaine 12

	Grippe et syndrome grippal - p.3		Bronchiolite (moins de 2 ans) - p.4		Covid-19 - p.5	
	Part d'activité	Tendance	Part d'activité	Tendance	Part d'activité	Tendance
Passages aux urgences	0,3 %	↘	5,6 %	↘	0,1 %	↘
Consultations SOS médecins	4,0 %	↘	6,2 %	↘	0,3 %	→

Source : réseau OSCOUR®, associations SOS Médecins.
Auteur : Santé publique France

Surveillance des gastro-entérites aiguës, p. 6

Surveillance de la mortalité, p. 7

Autres actualités :

- **Les résultats d'une étude sur l'état de santé des Français avant la pandémie de Covid-19 pour aider les décideurs à réduire le fardeau des maladies** - réalisée par les équipes de l'INSERM, du CHU et de l'université de Bordeaux en collaboration avec Santé publique France, la Caisse nationale de l'Assurance Maladie (Cnam) et les collaborateurs du Global Burden of Diseases study (GBD) - sont désormais disponibles. Pour en savoir plus, rendez-vous sur le [site de Santé publique France](#).

Contre la COVID-19 et les virus saisonniers, gardons le réflexe des gestes barrières

Grippe, bronchiolite, gastro-entérite, covid
Les maladies de l'hiver

Comment se transmettent-elles ?

Les postillons Les mains

Comment les éviter ?

Lavez-vous les mains Aérez les pièces

Portez un masque lorsqu'il y a du monde ou si vous êtes malade Vaccin contre la grippe, covid et certaines gastro-entérites

Pour les enfants ou personnes fragiles, si vous êtes malade, il faut voir un **médecin**. S'il n'est pas disponible, appelez le **15**

+ d'infos et traductions sur : www.santepubliquefrance.fr/accessible/virushiver

Durant l'automne et l'hiver, les symptômes grippaux, pseudo-grippaux et de gastro-entérites vont aller en s'intensifiant.

En France, de nombreux **virus** circulent, et sont en cause dans les pathologies telles que : les rhinites, les rhinopharyngites, les gripes saisonnières, les bronchites et les bronchiolites chez l'enfant.

De leurs côtés, les virus les plus fréquemment retrouvés dans les gastro-entérites sont les « rotavirus » et « norovirus ».

L'adoption des gestes barrières reste le moyen le plus efficace de lutter contre la transmission de ces virus saisonniers, et de manière générale contre les microbes.

Vaccination

La vaccination contre la Covid-19 et la grippe protège contre le risque de formes graves (hospitalisation et décès) et diminue globalement le risque d'infection. Les personnes vaccinées peuvent être infectées, peu symptomatiques mais transmettre le virus. **La vaccination ne dispense donc pas de l'application stricte des mesures universelles d'hygiène.**

Vaccination contre la Covid-19 : La campagne de vaccination automnale a débuté le 2 octobre 2023, elle cible :

- toutes les personnes âgées de 65 ans et plus,
- les personnes à risque de forme grave,
- les personnes immunodéprimées,
- les femmes enceintes,
- les résidents en Ehpad (Établissements d'hébergement pour personnes âgées dépendantes) et USLD (Unité de soins de longue durée),
- les personnes vivant dans l'entourage ou en contacts réguliers avec des personnes immunodéprimées ou vulnérables, y compris les professionnels de santé.

Ces populations sont éligibles à la vaccination à partir de 6 mois après leur dernière infection ou injection de vaccin contre la Covid-19 (3 mois pour les personnes immunodéprimées). Les vaccins adaptés au variant XBB.1.5 sont proposés préférentiellement.

Vaccination contre la grippe saisonnière : La campagne a commencé le 17 octobre. Elle est recommandée pour toutes les personnes ciblées par les recommandations du [calendrier des vaccinations](#) et recommandations vaccinales en vigueur (personnes de 65 ans et plus, personnes de moins de 65 ans à risque de formes graves et femmes enceintes).

Pour en savoir plus sur la vaccination: Vaccination-info-service.fr

Synthèse

- Région en **phase post-épidémique** pour la grippe depuis la semaine 09-2024.
- **OSCOUR®** : Le nombre de passages aux urgences pour syndrome grippal, tous âges, continue de diminuer en semaine 12-2024 (69 contre 114 en S11-2024) ; soit une part d'activité de 0,3 %.
- **SOS Médecins** : Le nombre de consultations pour syndrome grippal, tous âges, est en légère diminution en semaine 12-2024 (291 consultations contre 304 en S11-2024) ; la part d'activité pour grippe est de 4,0 %.
- **Données de virologie** : D'après les données des laboratoires de virologie des CHU de Reims et Strasbourg, la circulation des virus grippaux est en diminution en semaine 12-2024.

Figure 1. Taux et nombre de diagnostics de syndrome grippal parmi le total des passages aux urgences depuis la semaine 30-2021. Région Grand Est (Source : OSCOUR®)

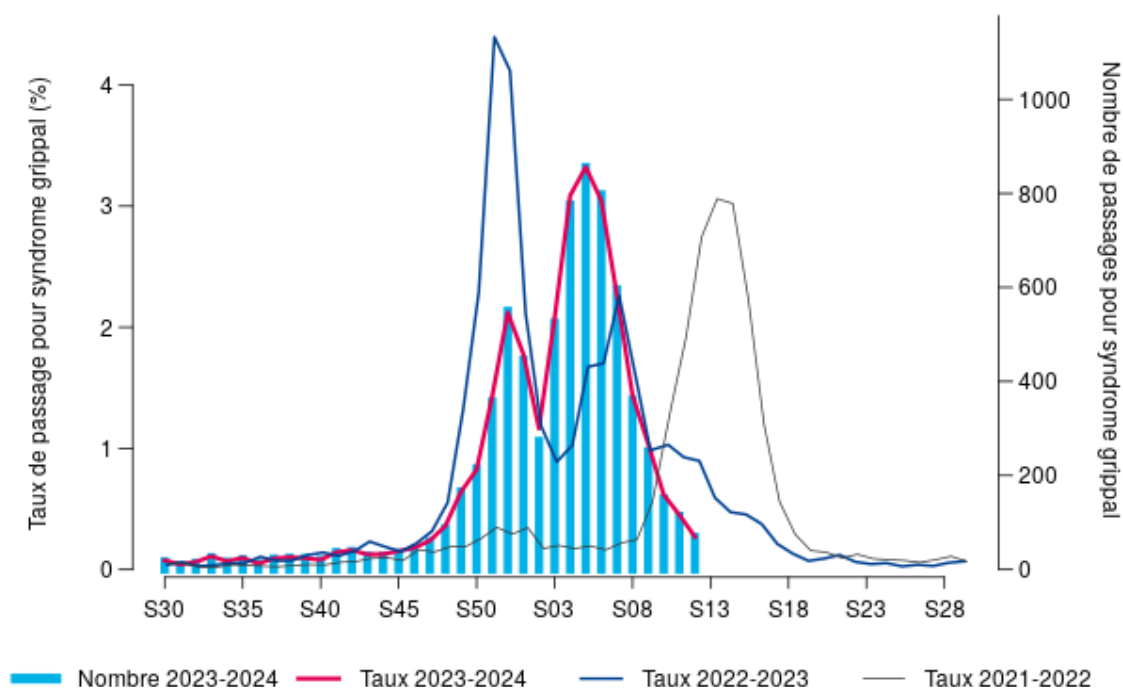
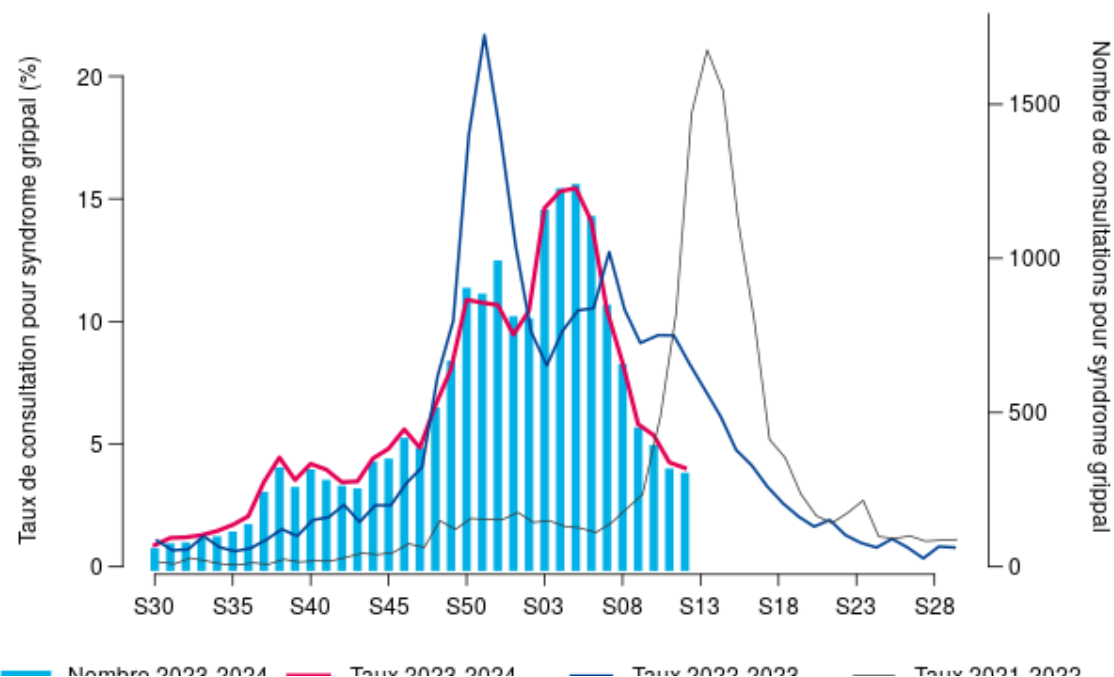


Figure 2. Taux et nombre de diagnostics de syndrome grippal parmi le total des consultations SOS Médecins depuis la semaine 30-2021. Région Grand Est (Source : SOS Médecins)



Surveillance de la bronchiolite (chez les moins de 2 ans)

Synthèse

- La région est sortie de la phase post-épidémique en semaine 03-24.
- **OSCOUR®** : La part d'activité liée à la bronchiolite chez les enfants de moins de 2 ans dans les services d'urgence est en diminution depuis 4 semaines (5,6 % en semaine 12-2024, correspondant à 74 passages). La proportion des hospitalisations pour bronchiolite parmi toutes les hospitalisations après passage en SAU pour les enfants de moins de 2 ans est de 9,8 %.
- **SOS Médecins** : La part d'activité des associations SOS Médecins liée à la bronchiolite fluctue depuis la semaine 03-2024. En semaine 12-2024, elle est de 6,2 %, correspondant à 30 consultations.
- **Données de virologie** : D'après les résultats des laboratoires de virologie des CHU de Reims et Strasbourg, la circulation du VRS (virus respiratoire syncytial) poursuit sa diminution en semaine 12-2024.

Figure 3. Taux et nombre de diagnostics de bronchiolite parmi le total des passages aux urgences chez les moins de 2 ans depuis la semaine 30-2021. Région Grand Est (Source : OSCOUR®)

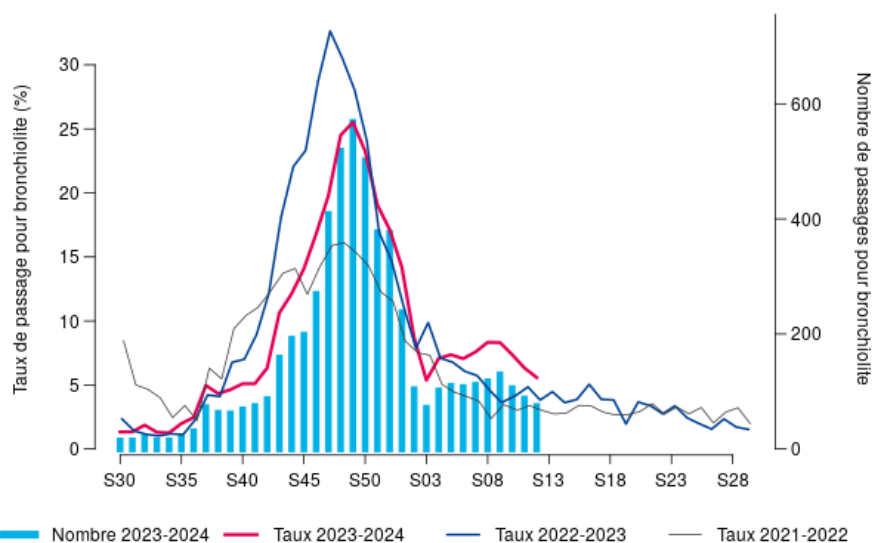


Figure 4. Taux et nombre de diagnostics de bronchiolite parmi le total des consultations SOS Médecins chez les moins de 2 ans depuis la semaine 30-2021. Région Grand Est (Source : SOS Médecins)

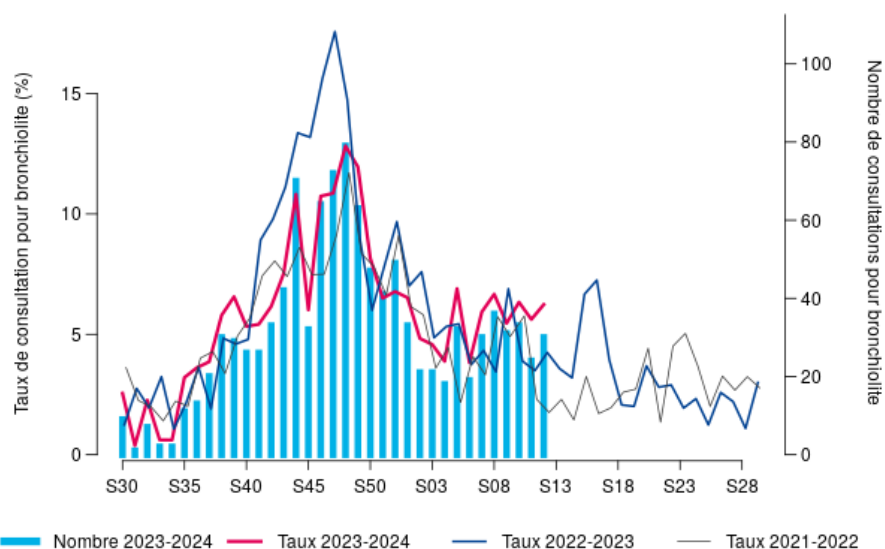


Tableau 1. Données d'hospitalisations après passage en SAU, 2024, Région Grand Est (Source OSCOUR®)

Semaine	Nombre d'hospitalisations pour bronchiolite, moins de 2 ans	Variation par rapport à la semaine précédente	Taux de bronchiolite parmi toutes les hospitalisations codées, moins de 2 ans (%)
2024-11	37		14,0
2024-12	27	- 27 %	10,0

Synthèse

- **OSCOUR®** : En semaine 12-2024, le nombre de passages aux urgences pour COVID-19 est en légère baisse par rapport à la semaine précédente (15 passages contre 19 en S11-2024), soit une part d'activité de 0,1 %.
- **SOS Médecins** : En semaine 12-2024, le nombre de consultations SOS médecins pour COVID-19 est stable par rapport à la semaine précédente. Les effectifs étant limités (19 consultations contre 18 en S11-2024), soit une part d'activité des associations SOS Médecins de la région de 0,3 %, les résultats sont à interpréter avec prudence.

Figure 5. Taux et nombre de diagnostics de COVID-19 parmi le total des passages aux urgences, 2021-2024. Région Grand Est (Source : OSCOUR®)

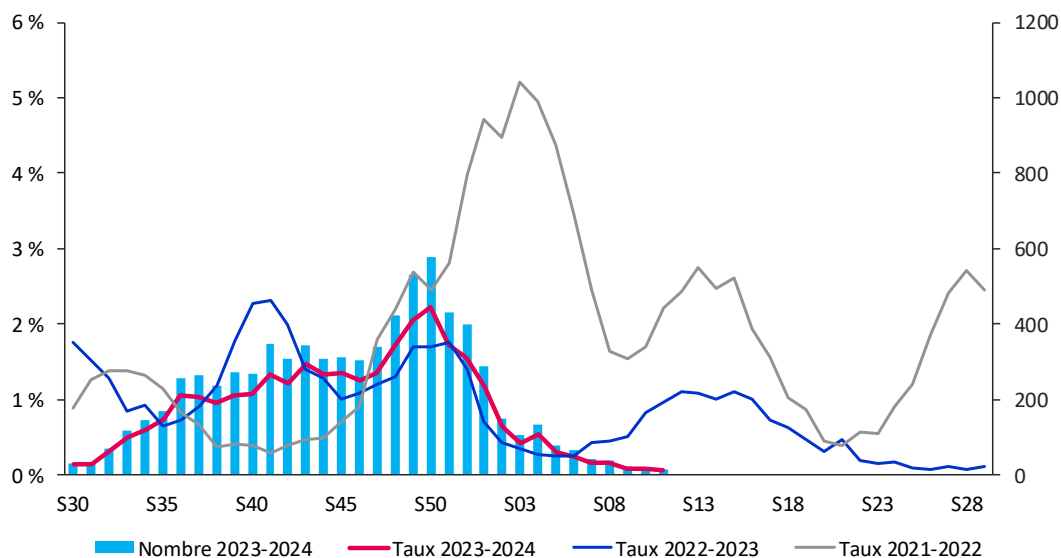
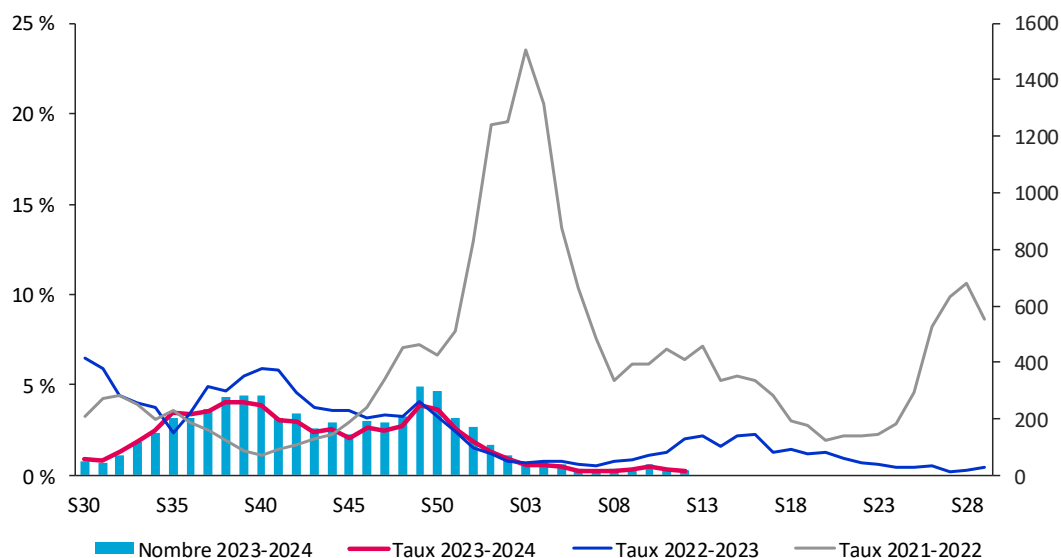


Figure 6. Taux et nombre de diagnostics de COVID-19 parmi le total des consultations, 2021-2024. Région Grand Est (Source : SOS Médecins)



Surveillance des gastro-entérites aiguës (GEA)

Synthèse

- **OSCOUR®** : Le nombre de passages aux urgences pour gastro-entérite, tous âges, fluctue depuis plusieurs semaines. La part d'activité est de 1,3 %, soit 336 passages.
- **SOS Médecins** : Le nombre de consultations pour gastro-entérite est stable en semaine 12-2024 par rapport à la semaine précédente (582 consultations), tout comme la part d'activité pour cette pathologie (8,0 %).
- **Données de virologie** : D'après les données des laboratoires de virologie des CHU de Reims et Strasbourg, la circulation des virus entériques se stabilise en semaine 12-2024.
- **Pour consulter les données nationales** sur les gastroentérites aiguës, cliquez [ici](#)

Figure 7. Taux et nombre de diagnostics de gastro-entérites parmi le total des passages aux urgences depuis la semaine 30-2021. Région Grand Est (Source : OSCOUR®)

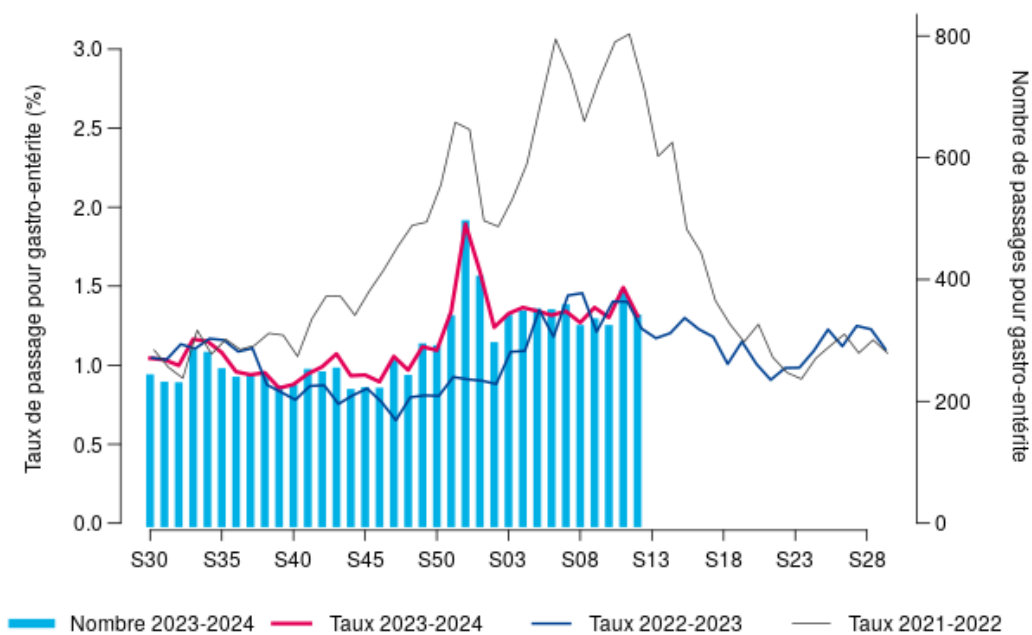
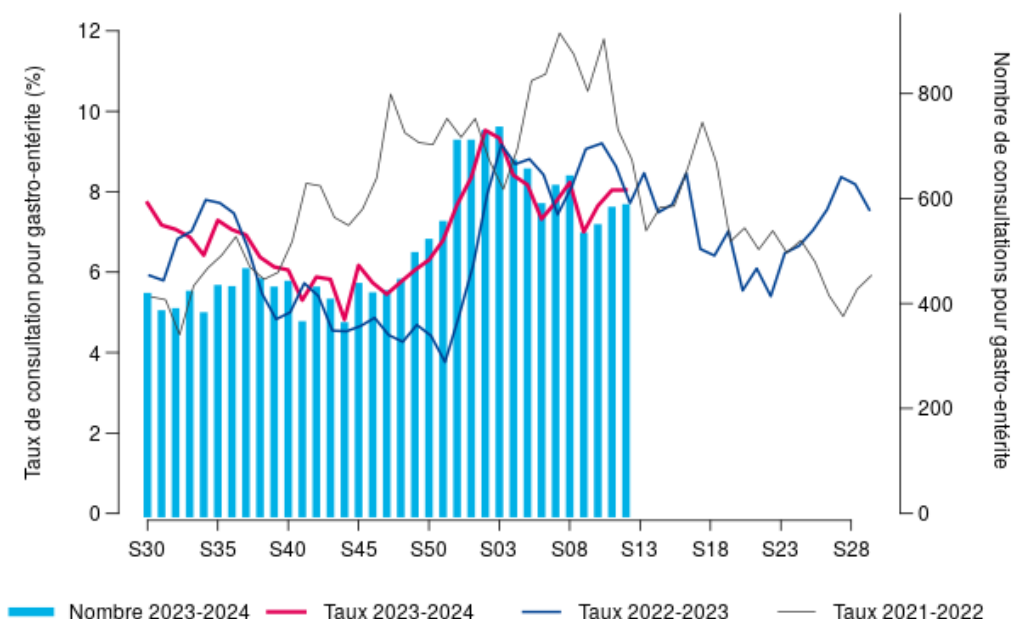
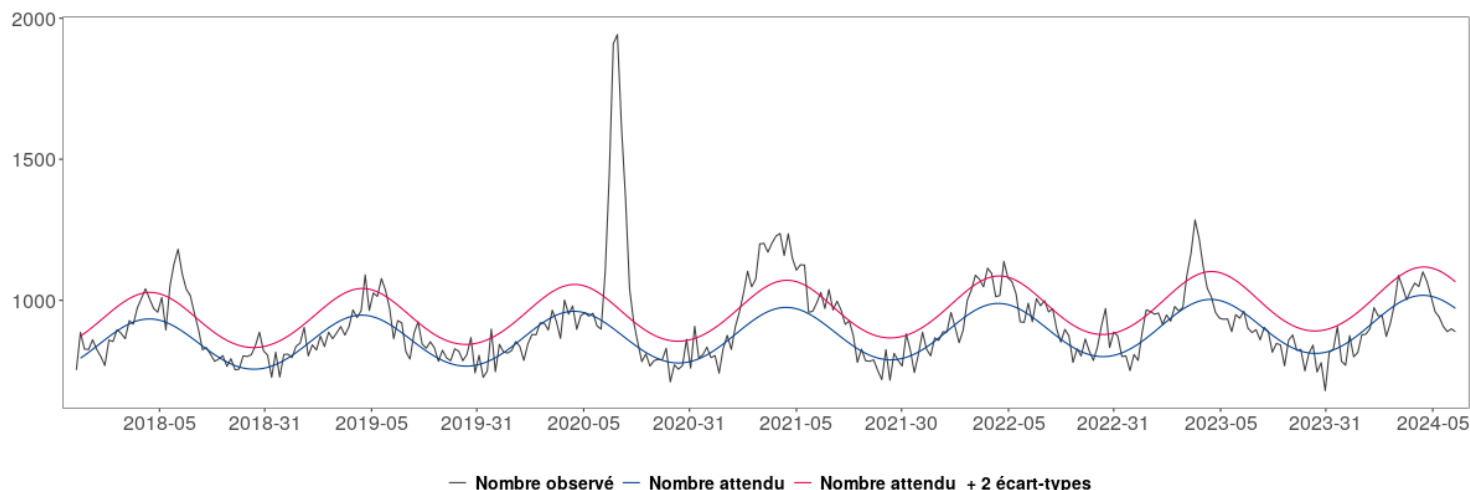


Figure 8. Taux et nombre de diagnostics de gastro-entérites parmi le total des consultations SOS Médecins depuis la semaine 30-2021. Région Grand Est (Source : SOS Médecins)



Mortalité toutes causes confondues de décès

Figure 9. Mortalité toutes causes, toutes classes d'âge confondues, jusqu'à la semaine 11-2024, Grand Est (Source : Insee, au 26/03/2024)



Le point épidémiologique

Remerciements à nos partenaires :

Services d'urgences du réseau Oscour®,
Associations SOS Médecins de Meurthe-et-Moselle, Mulhouse, Reims, Strasbourg et Troyes,
Réseau Sentinelles,

Systèmes de surveillance spécifiques :

- Cas graves de grippe hospitalisés en réanimation,
- Épisodes de cas groupés d'infections respiratoires aiguës en établissements hébergeant des personnes âgées,
- Analyses virologiques réalisées aux CHU de Nancy, Reims et Strasbourg,

Autres partenaires régionaux spécifiques :

- Observatoire des urgences Est-RESCUE,
- Agence régionale de santé Grand Est.

Retrouvez nous sur : santepubliquefrance.fr

Twitter : @sante-prevention

Comité de rédaction

Oriane Broustal
Morgane Colle
Caroline Fiet
Nadège Marguerite
Christine Meffre
Sophie Raguet
Justine Trompette
Morgane Trouillet
Jenifer Yai

Diffusion

Santé publique France Grand Est
Tél. 03 83 39 29 43
GrandEst@santepubliquefrance.fr