

Rappels sur la prévention des pathologies hivernales p. 2

Surveillance de la grippe, bronchiolite et Covid-19, p. 3 - 5

### Niveau d'alerte régional

### Taux de passages aux urgences

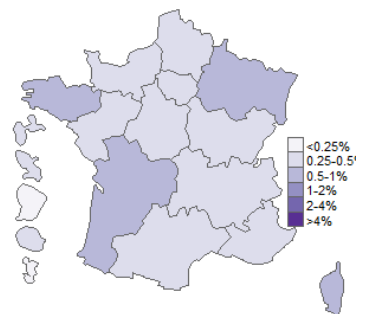
#### Grippe et syndrome grippal



#### Bronchiolite (moins de 2 ans)



#### Covid-19



### Indicateurs clés—Semaine 04

	Grippe et syndrome Grippal - p.3		Bronchiolite (moins de 2 ans) - p.4		Covid-19 - p.5	
	Part d'activité	Tendance	Part d'activité	Tendance	Part d'activité	Tendance
Passages aux urgences	3,1 %	↗	7,3 %	↗	0,5 %	↗
Consultations SOS médecins	15,3 %	↗	3,9 %	↘	0,6 %	→

Source : réseau OSCOUR®, associations SOS Médecins.  
Auteur : Santé publique France

Surveillance des gastro-entérites aiguës, p. 6

Surveillance de la mortalité, p. 7

### Focus

- Alerte de l'OMS sur la recrudescence de la **rougeole** en Europe, p. 7
- Estimation de la **couverture vaccinale grippe** chez les personnes à risque. Point en cours de campagne au 30 novembre 2023, p. 8

### Autres actualités

Impact de la **pollution de l'air** dans les établissements scolaires sur l'asthme des enfants de 6 à 11 ans : Santé publique France publie aujourd'hui les résultats de la première évaluation quantitative des impacts sur la santé (EQIS) de la pollution de l'air dans les salles de classes des écoles élémentaires. [En savoir plus.](#)

# Contre la COVID-19 et les virus saisonniers, gardons le réflexe des gestes barrières

 **Grippe, bronchiolite, gastro-entérite, covid**  
**Les maladies de l'hiver**

**Comment se transmettent-elles ?**

 Les postillons

 Les mains

**Comment les éviter ?**

 Lavez-vous les mains

 Aérez les pièces

 Portez un masque lorsqu'il y a du monde ou si vous êtes malade

 Vaccin contre la grippe, covid et certaines gastro-entérites

**Pour les enfants ou personnes fragiles, si vous êtes malade, il faut voir un médecin. S'il n'est pas disponible, appelez le 15**



+ d'infos et traductions sur : [www.santepubliquefrance.fr/accessible/virushiver](http://www.santepubliquefrance.fr/accessible/virushiver)



Santé publique France - Décembre 2022 - Aff. W338-021221 - © Graphisme : Olympe (Santé publique France)

Avec l'arrivée de l'automne et de l'hiver, les symptômes grippaux, pseudo-grippaux et de gastro-entérites vont aller en s'intensifiant.

En France, de nombreux **virus** circulent, et sont en cause dans les pathologies telles que : les rhinites, les rhinopharyngites, les gripes saisonnières, les bronchites et les bronchiolites chez l'enfant.

De leurs côtés, les virus les plus fréquemment retrouvés dans les gastro-entérites sont les « rotavirus » et « norovirus ».

**L'adoption des gestes barrières reste le moyen le plus efficace de lutter contre la transmission de ces virus saisonniers, et de manière générale contre les microbes.**

## Vaccination

La vaccination contre la Covid-19 et la grippe protège contre le risque de formes graves (hospitalisation et décès) et diminue globalement le risque d'infection. Les personnes vaccinées peuvent être infectées, peu symptomatiques mais transmettre le virus. **La vaccination ne dispense donc pas de l'application stricte des mesures universelles d'hygiène.**

**Vaccination contre la Covid-19 :** La campagne de vaccination automnale a débuté le 2 octobre 2023, elle cible :

- toutes les personnes âgées de 65 ans et plus,
- les personnes à risque de forme grave,
- les personnes immunodéprimées,
- les femmes enceintes,
- les résidents en Ehpad (Établissements d'hébergement pour personnes âgées dépendantes) et USLD (Unité de soins de longue durée),
- les personnes vivant dans l'entourage ou en contacts réguliers avec des personnes immunodéprimées ou vulnérables, y compris les professionnels de santé.

Ces populations sont éligibles à la vaccination à partir de 6 mois après leur dernière infection ou injection de vaccin contre la Covid-19 (3 mois pour les personnes immunodéprimées). Les vaccins adaptés au variant XBB.1.5 sont proposés préférentiellement.

**Vaccination contre la grippe saisonnière:** La campagne a commencé le 17 octobre. Elle est recommandée pour toutes les personnes ciblées par les recommandations du [calendrier des vaccinations](#) et recommandations vaccinales en vigueur (personnes de 65 ans et plus, personnes de moins de 65 ans à risque de formes graves et femmes enceintes).

Pour en savoir plus sur la vaccination: [Vaccination-info-service.fr](http://Vaccination-info-service.fr)

## Synthèse

- Région en **phase épidémique** pour la grippe depuis la semaine 50-2023.
- **OSCOUR®** : Le nombre de passages aux urgences pour syndrome grippal, tous âges, est en forte hausse en semaine 04-2024 par rapport à la semaine précédente (795 passages contre 525 en S03-2024) ; soit une part d'activité de 3,1 %.
- **SOS Médecins** : Le nombre de consultations pour syndrome grippal, tous âges, est également en hausse en semaine 04-2024 (1 214 consultations contre 1 144 en S03-2024) ; la part d'activité pour grippe a progressé pour atteindre 15,3 %.
- **Données de virologie** : D'après les données des laboratoires de virologie des CHU de Nancy, Strasbourg et Reims, la circulation des virus grippaux se stabilise en semaine 04-2024 et reste forte.

Figure 1. Taux et nombre de diagnostics de syndrome grippal parmi le total des passages aux urgences depuis la semaine 30-2021. Région Grand Est (Source : OSCOUR®)

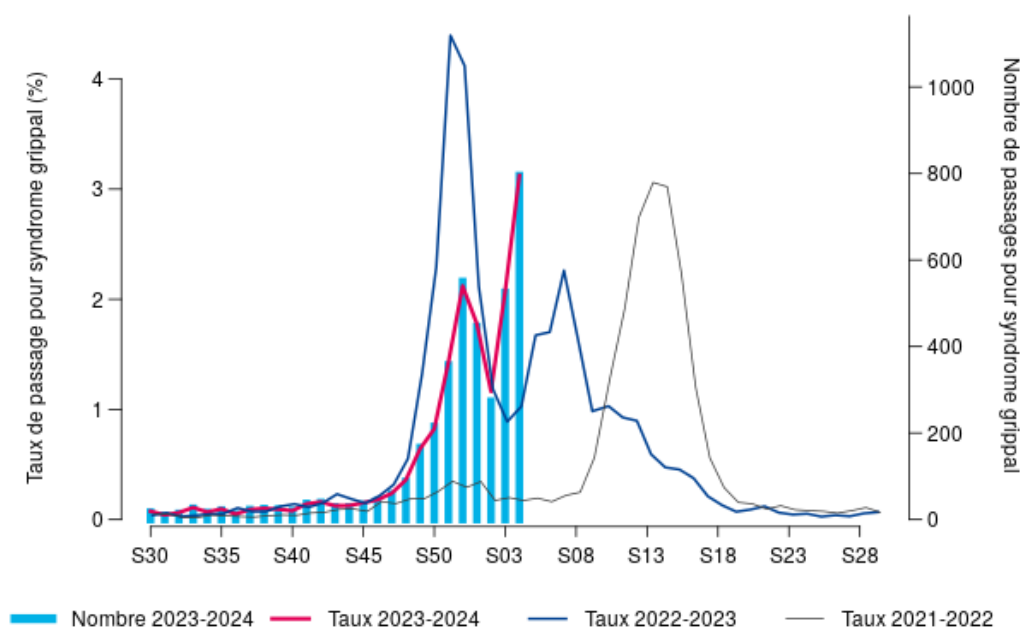
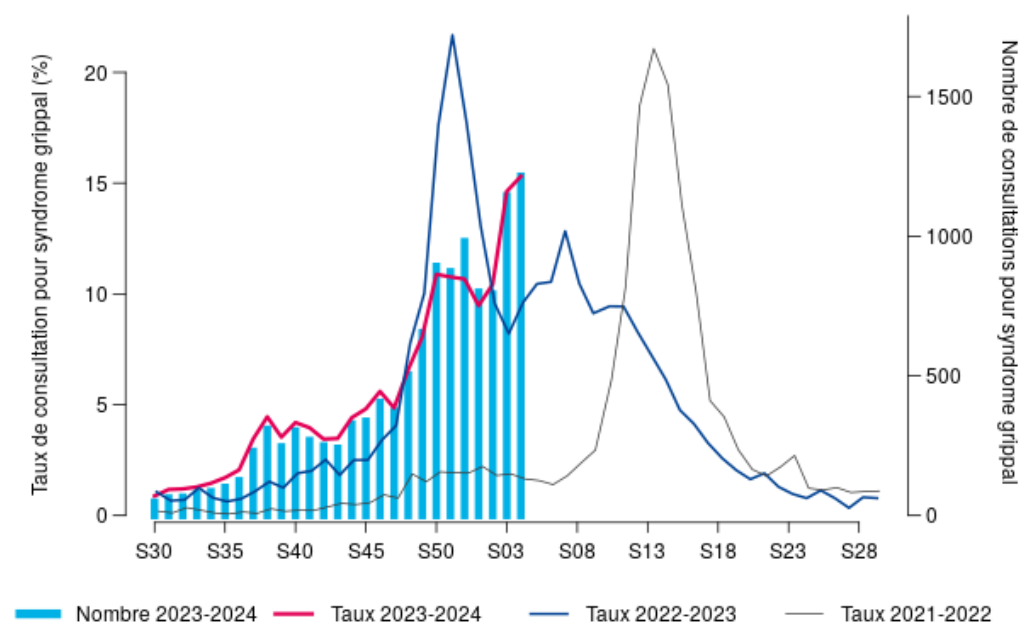


Figure 2. Taux et nombre de diagnostics de syndrome grippal parmi le total des consultations SOS Médecins depuis la semaine 30-2021. Région Grand Est (Source : SOS Médecins)



# Surveillance de la bronchiolite (chez les moins de 2 ans)

## Synthèse

- La région est sortie de la phase post-épidémique en semaine 03-24.
- **OSCOUR®** : En semaine 04-2024, la part d'activité liée à la bronchiolite chez les enfants de moins de 2 ans dans les services d'urgence fluctue (7,3 %), tout comme le nombre de passage (108 passages). La proportion des hospitalisations pour bronchiolite parmi toutes les hospitalisations après passage en SAU pour les enfants de moins de 2 ans est de 9,5 %.
- **SOS Médecins** : En semaine 04-2024, la part d'activité des associations SOS Médecins liée à la bronchiolite est en diminution. Elle est de 3,9 %, et le nombre de consultation est stable (18 consultations).
- **Données de virologie** : D'après les résultats des laboratoires de virologie des CHU de Nancy, Strasbourg et Reims, la circulation du VRS (virus respiratoire syncytial) dans la région est en forte diminution.

Figure 3. Taux et nombre de diagnostics de bronchiolite parmi le total des passages aux urgences chez les moins de 2 ans depuis la semaine 30-2021. Région Grand Est (Source : OSCOUR®)

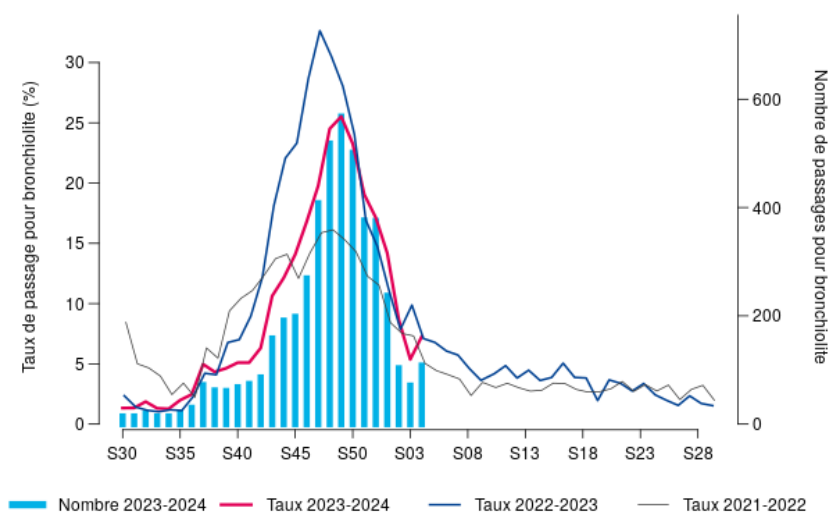


Figure 4. Taux et nombre de diagnostics de bronchiolite parmi le total des consultations SOS Médecins chez les moins de 2 ans depuis la semaine 30-2021. Région Grand Est (Source : SOS Médecins)

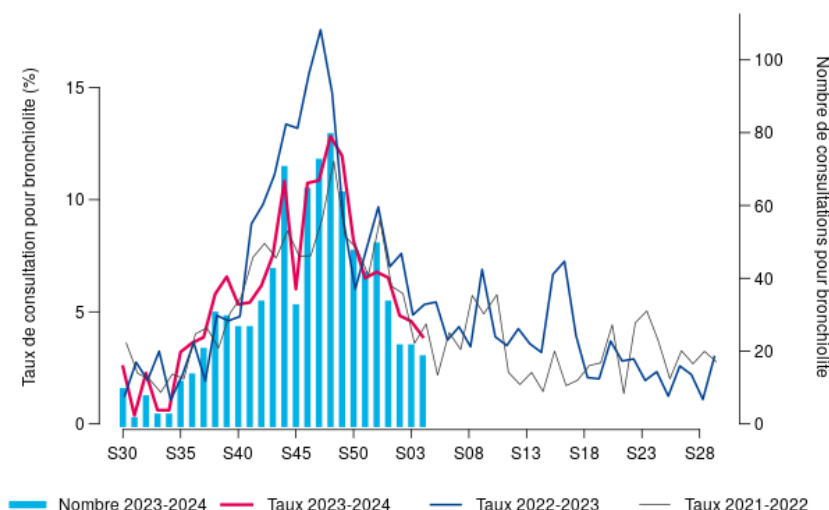


Tableau 1. Données d'hospitalisations après passage en SAU, 2024, Région Grand Est (Source OSCOUR®)

Semaine	Nombre d'hospitalisations pour bronchiolite, moins de 2 ans	Variation par rapport à la semaine précédente	Taux de bronchiolite parmi toutes les hospitalisations codées, moins de 2 ans (%)
2024-03	28		9,9
2024-04	27	-3,6 %	9,5

## Synthèse

- **OSCOUR®** : En semaine 04-2024, le nombre de passages aux urgences pour COVID-19 remonte par rapport aux semaines précédentes (134 passages contre 105 en S03-2024), soit une part d'activité de 0,5 %.
- **SOS Médecins** : En semaine 04-2024, le nombre de consultations SOS médecins pour COVID-19 est stable par rapport à la semaine précédente (48 consultations contre 43 en S03-2024), soit une part d'activité des associations SOS Médecins de la région de 0,6 %.
- **Surveillance virologique du SARS-Cov-2** : En semaine 04-2024, pour la région Grand Est, le taux d'incidence est stable par rapport aux semaines précédentes et est inférieur à 50 cas pour 100 000 hab. (12 cas / 100 000 hab., comme en semaine 03-2024). Tous les départements se maintiennent à moins de 20 cas / 100 000 hab.

*NB : les taux d'incidence doivent être interprétés avec prudence, car cet indicateur ne reflète que les cas confirmés biologiquement en laboratoire et non la situation réelle (moins de tests dans l'ensemble et recours aux tests pouvant varier dans le temps ; non prise en compte des résultats des autotests). Ces données permettent toutefois d'apprécier les tendances d'évolution.*

Figure 5. Taux et nombre de diagnostics de COVID-19 parmi le total des passages aux urgences, 2021-2024. Région Grand Est (Source : OSCOUR®)

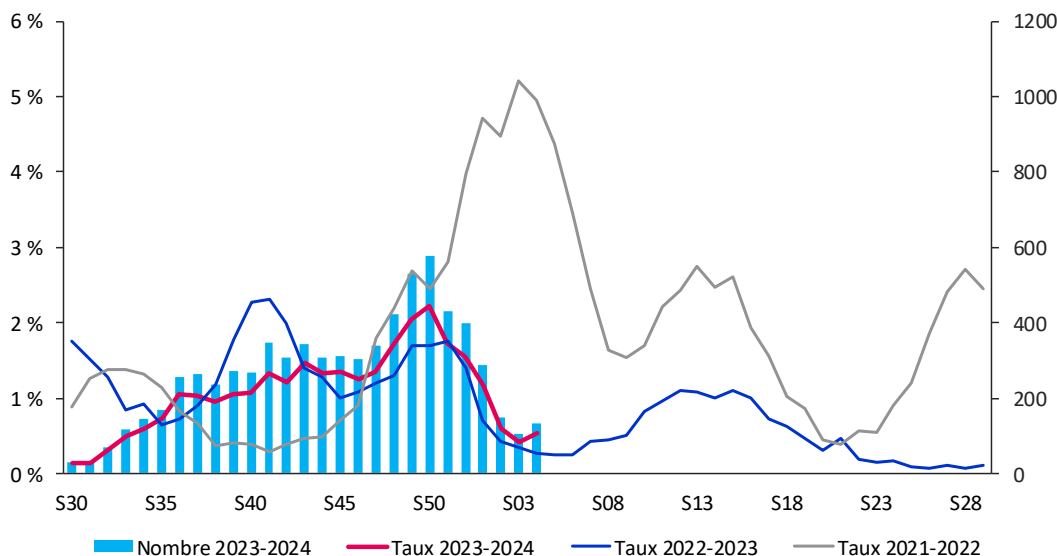
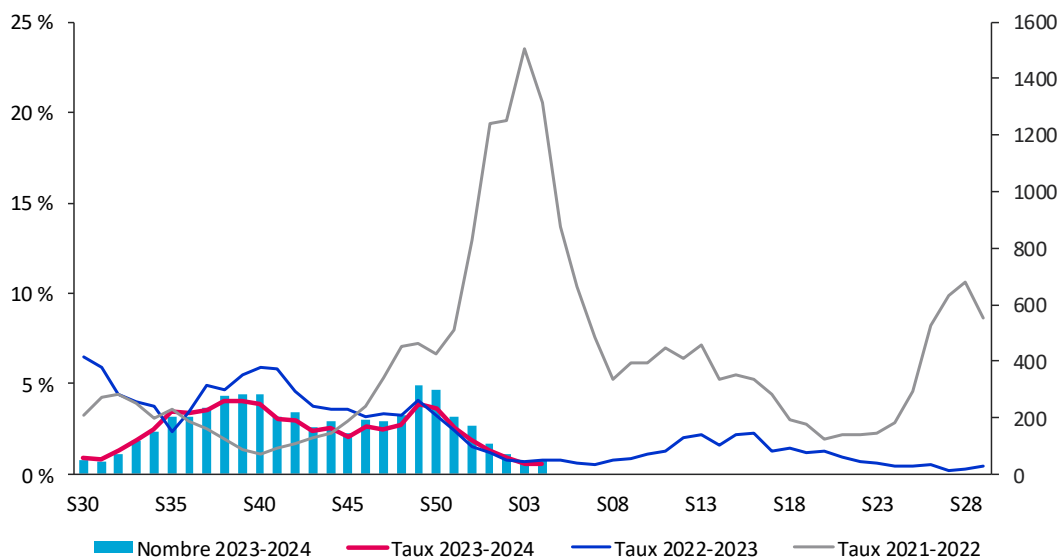


Figure 6. Taux et nombre de diagnostics de COVID-19 parmi le total des consultations, 2021-2024. Région Grand Est (Source : SOS Médecins)



# Surveillance des gastro-entérites aiguës (GEA)

## Synthèse

- **OSCOUR®** : Le nombre de passages aux urgences pour gastro-entérite, tous âges, est en hausse en semaine 04-2024 par rapport aux semaines précédentes. La part d'activité est de 1,4 %, soit 360 passages.
- **SOS Médecins** : Le nombre de consultations pour gastro-entérite est en baisse en semaine 04-2024 (665 consultations), tout comme la part d'activité pour cette pathologie (8,3 %).
- **Données de virologie** : D'après les données des laboratoires de virologie des CHU de Nancy, Strasbourg et Reims, la circulation des virus entériques reste modérée en semaine 04-2024.
- **Pour consulter les données nationales** sur les gastroentérites aiguës, cliquez [ici](#)

Figure 7. Taux et nombre de diagnostics de gastro-entérites parmi le total des passages aux urgences depuis la semaine 30-2021. Région Grand Est (Source : OSCOUR®)

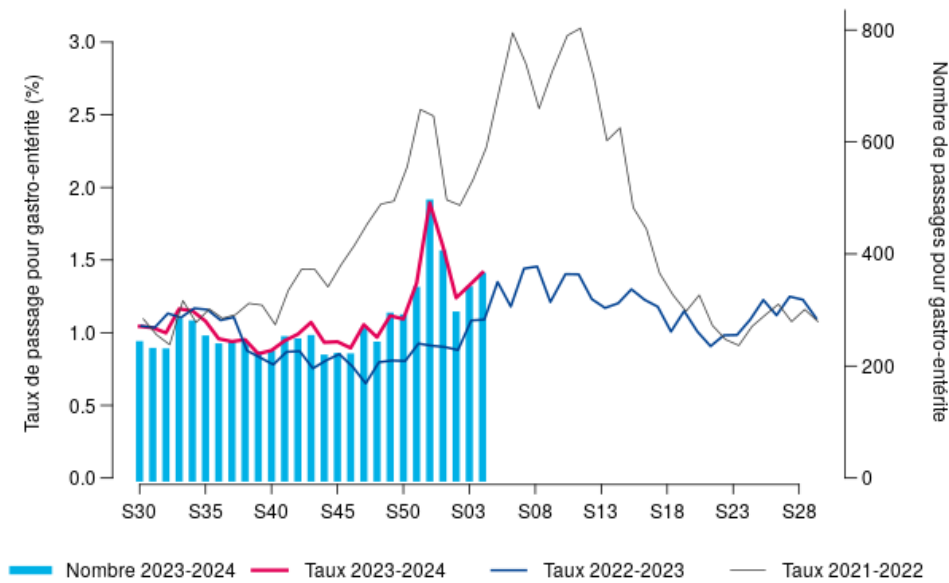
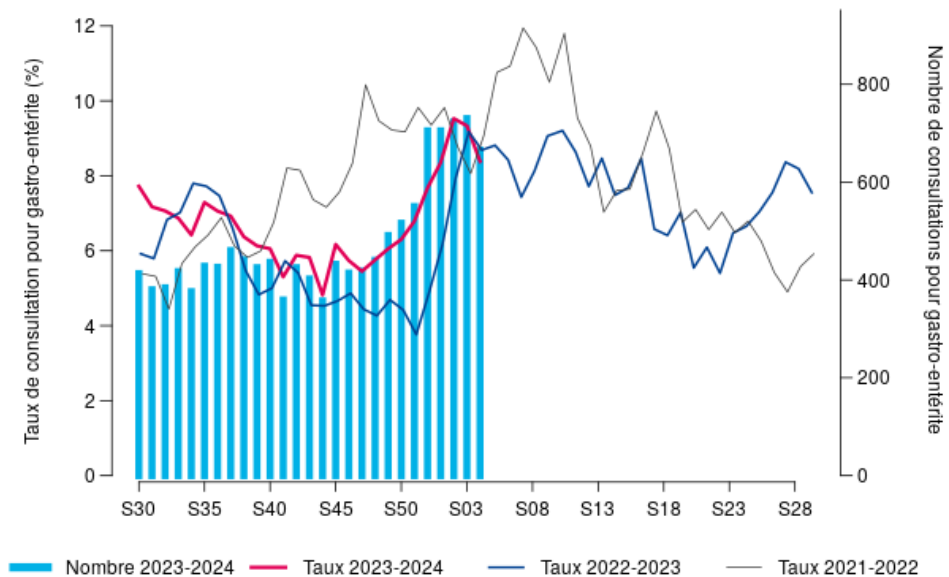


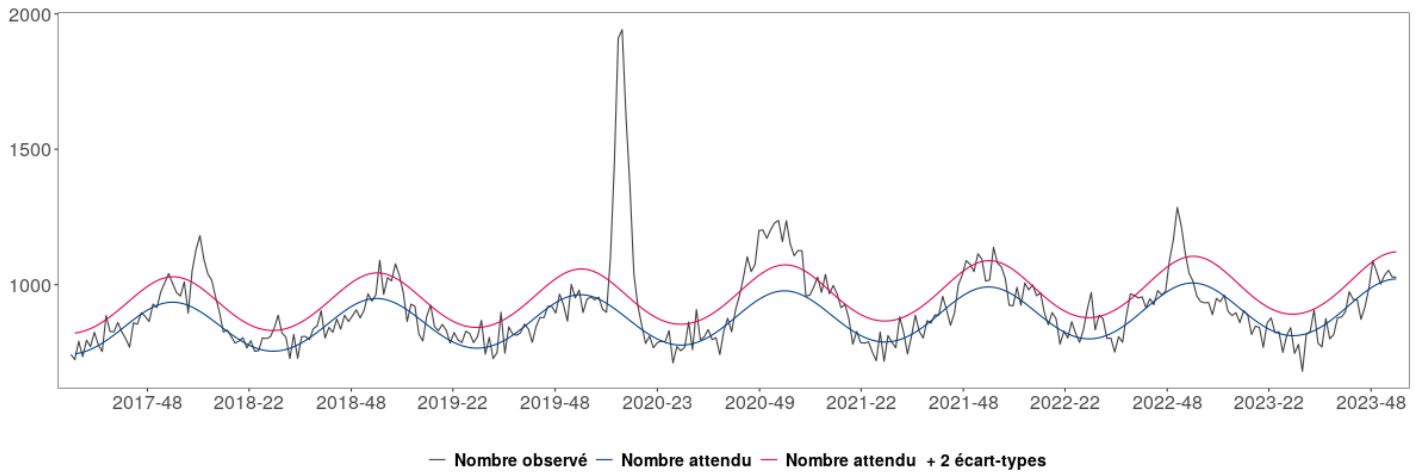
Figure 8. Taux et nombre de diagnostics de gastro-entérites parmi le total des consultations SOS Médecins depuis la semaine 30-2021. Région Grand Est (Source : SOS Médecins)





## Mortalité toutes causes confondues de décès

Figure 9. Mortalité toutes causes, toutes classes d'âge confondues, jusqu'à la semaine 02-2024, Grand Est (Source : Insee, au 30/01/2024)



## Focus : Rougeole

### Alerte de l'OMS sur la recrudescence de la rougeole en Europe, la France est-elle concernée ?

L'Organisation mondiale de la santé (OMS) alerte sur le fait que le nombre de cas de [rougeole](#) a explosé en 2023 sur le continent européen par rapport à l'année précédente (42 000 cas en 2023), principalement en Russie et au Kazakhstan. L'ECDC de son côté rapporte à ce jour un peu plus de 2 000 cas dans les pays de l'UE/EEE. La France, qui bénéficie d'une couverture vaccinale chez les nourrissons, proche de l'objectif à atteindre pour éliminer la maladie, dénombre un peu plus d'une centaine de cas en 2023 (données non consolidées).

Pendant la pandémie de COVID-19, l'épidémiologie de la rougeole en France était marquée par une quasi-absence de circulation virale avec un total de 41 cas rapportés entre avril 2020 et décembre 2022. La situation dans le **Grand Est** était similaire, aucun cas de rougeole n'ayant été déclaré dans la région entre mai 2020 et décembre 2022.

Un bilan épidémiologique détaillé des cas de rougeole survenus en France en 2023 sera publié dans le courant du 1er trimestre 2024.

### Une surveillance épidémiologique basée sur le signalement et la déclaration obligatoire

La surveillance de la rougeole repose sur la déclaration obligatoire et un réseau de partenaires. Elle permet de prendre des mesures autour d'un cas (par exemple la vaccination en post-exposition) et d'apporter une réponse adaptée des autorités sanitaires en cas de détection de cas groupés (par exemple le rattrapage vaccinal des personnes non ou incomplètement vaccinées selon les recommandations nationales en vigueur). Pour rappel, tout cas de rougeole (clinique, confirmé ou diagnostiqué en laboratoires) doit être signalé sans délai par les cliniciens et les biologistes à l'Agence régionale de santé (ARS) dont ils dépendent. Le Centre national de référence (CNR) des virus de la rougeole, de la rubéole et des oreillons assure le génotypage des virus et contribue à l'investigation des cas groupés et des chaînes de transmission.

### [Vaccination-info-service.fr](https://vaccination-info-service.fr) : le site de référence sur la vaccination

Vaccination info-service.fr est le site de référence sur la vaccination. Régulièrement mis à jour et enrichi en contenus textuels et vidéos, le site comprend un espace à destination du grand public et un autre à destination des professionnels de santé, permettant ainsi à tous d'accéder à des informations fiables et précises sur la vaccination et à vérifier leur statut vaccinal.

# Couverture vaccinale contre la grippe chez les personnes à risque au 30 novembre 2023

La campagne de vaccination 2023-2024 a commencé depuis le 17 octobre 2023 en métropole. La vaccination reste essentielle pour protéger les personnes à risque de faire une forme grave voire mortelle de grippe.

L'estimation de la couverture vaccinale au 31 novembre 2023 (en cours de campagne de vaccination) est disponible. Après la fin de la campagne de vaccination, une autre estimation sera publiée lors de la parution du Bulletin de santé publique (à l'occasion de la semaine européenne de la vaccination).

Les premières estimations régionales (figure 10), en cours de campagne, indiquent des couvertures vaccinales insuffisantes, et particulièrement chez les personnes de moins de 65 ans à risque (21,6%). Le département du Haut-Rhin est celui ayant la couverture vaccinale grippe la plus faible : 32,6% des personnes à risque sont couvertes par la vaccination.

**La vaccination anti-grippale est encore d'actualité ; la campagne ayant été prolongée jusqu'au 29 février 2024.**

[En savoir plus](#)

**Pour rappel, même vacciné, il est important d'adopter les gestes barrières.**

Figure 10. Couverture vaccinale grippe parmi les personnes à risque (vaccins remboursés au 30 novembre 2023, tous régimes)

	65 ans et plus	Moins de 65 ans à risque	Total personnes à risque
<b>Ardennes</b>	45,2%	23,7%	<b>40,0%</b>
<b>Aube</b>	41,2%	20,9%	<b>37,1%</b>
<b>Marne</b>	45,5%	23,6%	<b>40,4%</b>
<b>Haute-Marne</b>	40,3%	21,5%	<b>36,6%</b>
<b>Meurthe-et-Moselle</b>	43,5%	23,3%	<b>39,0%</b>
<b>Meuse</b>	41,8%	21,9%	<b>37,5%</b>
<b>Moselle</b>	43,2%	21,2%	<b>37,6%</b>
<b>Bas-Rhin</b>	40,9%	21,0%	<b>36,2%</b>
<b>Haut-Rhin</b>	36,4%	18,9%	<b>32,6%</b>
<b>Vosges</b>	41,2%	22,6%	<b>37,5%</b>
<b>Grand Est</b>	41,8%	21,6%	<b>37,2%</b>
<b>France métropolitaine</b>	43,2%	21,2%	<b>38,4%</b>
<b>Total DOM</b>	9,5%	4,5%	<b>8,2%</b>
<b>France entière</b>	42,8%	20,9%	<b>38,0%</b>

## Le point épidémi

### Remerciements à nos partenaires :

Services d'urgences du réseau Oscour®,  
Associations SOS Médecins de Meurthe-et-Moselle, Mulhouse, Reims, Strasbourg et Troyes,  
Réseau Sentinelles,

### Systèmes de surveillance spécifiques :

- Cas graves de grippe hospitalisés en réanimation,
- Épisodes de cas groupés d'infections respiratoires aiguës en établissements hébergeant des personnes âgées,
- Analyses virologiques réalisées aux CHU de Nancy, Reims et Strasbourg,

### Autres partenaires régionaux spécifiques :

- Observatoire des urgences Est-RESCUE,
- Agence régionale de santé Grand Est.

### Comité de rédaction

Oriane Broustal  
Morgane Colle  
Caroline Fiet  
Nadège Marguerite  
Christine Meffre  
Sophie Raguet  
Morgane Trouillet  
Jenifer Yai

### Diffusion

Santé publique France Grand Est  
Tél. 03 83 39 29 43  
[GrandEst@santepubliquefrance.fr](mailto:GrandEst@santepubliquefrance.fr)

Retrouvez nous sur : [santepubliquefrance.fr](http://santepubliquefrance.fr)

Twitter : [@sante-prevention](https://twitter.com/sante-prevention)