

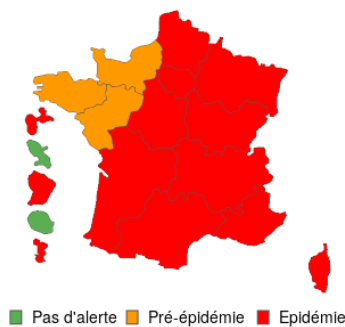
Rappels sur la prévention des pathologies hivernales p. 2

Surveillance de la grippe, bronchiolite et Covid-19, p.3 - 5

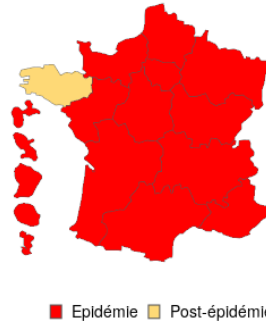
Niveau d'alerte régional

Taux de passages aux urgences

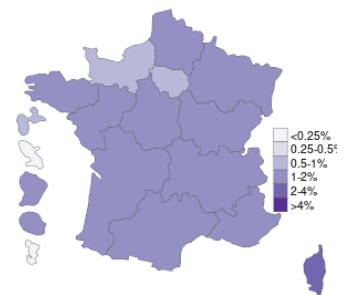
Grippe et syndrome grippal



Bronchiolite (moins de 2 ans)



Covid-19



Indicateurs clés—Semaine 52

	Grippe et syndrome grippal - p.3		Bronchiolite (moins de 2 ans) - p.4		Covid-19 - p.5	
	Part d'activité	Tendance	Part d'activité	Tendance	Part d'activité	Tendance
Passages aux urgences	2,1 %	↗	17,1 %	↘	1,5 %	↘
Consultations SOS médecins	10,7 %	→	6,8 %	→	1,9 %	↘

Source : réseau OSCOUR®, associations SOS Médecins.
Auteur : Santé publique France

Surveillance des gastro-entérites aiguës, p.6

Surveillance de la mortalité, p.7

Autres actualités

Vers un élargissement de la surveillance des effets sanitaires des perturbateurs endocriniens

Santé publique France publie les résultats de l'étude PEPS'PE, lancée en 2021, qui vise à prioriser, après une large consultation, les effets sanitaires à surveiller pour leur lien possible avec les perturbateurs endocriniens. Retrouvez l'actualité [sur le site de Santé publique France](#).

Contre la COVID-19 et les virus saisonniers, gardons le réflexe des gestes barrières

 **Grippe, bronchiolite, gastro-entérite, covid**
Les maladies de l'hiver

Comment se transmettent-elles ?

 Les postillons

 Les mains

Comment les éviter ?

 Lavez-vous les mains

 Aérez les pièces

 Portez un masque lorsqu'il y a du monde ou si vous êtes malade

 Vaccin contre la grippe, covid et certaines gastro-entérites

Pour les enfants ou personnes fragiles, si vous êtes malade, il faut voir un médecin. S'il n'est pas disponible, appelez le 15



+ d'infos et traductions sur : www.santepubliquefrance.fr/accessible/virushiver



Santé publique France - Décembre 2022 - Aff. W338-021221 - © Dauphine - Olympe (Santé publique France)

Avec l'arrivée de l'automne et de l'hiver, les symptômes grippaux, pseudo-grippaux et de gastro-entérites vont aller en s'intensifiant.

En France, de nombreux **virus** circulent, et sont en cause dans les pathologies telles que : les rhinites, les rhinopharyngites, les gripes saisonnières, les bronchites et les bronchiolites chez l'enfant.

De leurs côtés, les virus les plus fréquemment retrouvés dans les gastro-entérites sont les « rotavirus » et « norovirus ».

L'adoption des gestes barrières reste le moyen le plus efficace de lutter contre la transmission de ces virus saisonniers, et de manière générale contre les microbes.

Vaccination

La vaccination contre la Covid-19 et la grippe protège contre le risque de formes graves (hospitalisation et décès) et diminue globalement le risque d'infection. Les personnes vaccinées peuvent être infectées, peu symptomatiques mais transmettre le virus. **La vaccination ne dispense donc pas de l'application stricte des mesures universelles d'hygiène.**

Vaccination contre la Covid-19 : La campagne de vaccination automnale a débuté le 2 octobre 2023, elle cible :

- toutes les personnes âgées de 65 ans et plus,
- les personnes à risque de forme grave,
- les personnes immunodéprimées,
- les femmes enceintes,
- les résidents en Ehpad (Etablissements d'hébergement pour personnes âgées dépendantes) et USLD (Unité de soins de longue durée),
- les personnes vivant dans l'entourage ou en contacts réguliers avec des personnes immunodéprimées ou vulnérables, y compris les professionnels de santé.

Ces populations sont éligibles à la vaccination à partir de 6 mois après leur dernière infection ou injection de vaccin contre la Covid-19 (3 mois pour les personnes immunodéprimées). Les vaccins adaptés au variant XBB.1.5 sont proposés préférentiellement.

Vaccination contre la grippe saisonnière: La campagne a commencé le 17 octobre. Elle est recommandée pour toutes les personnes ciblées par les recommandations du [calendrier des vaccinations](#) et recommandations vaccinales en vigueur (personnes de 65 ans et plus, personnes de moins de 65 ans à risque de formes graves et femmes enceintes).

Pour en savoir plus sur la vaccination: Vaccination-info-service.fr

Synthèse

- Région en **phase épidémique** pour la grippe depuis la semaine 50-2023.
- **OSCOUR®** : Le nombre de passages aux urgences pour syndrome grippal, tous âges, augmente fortement en semaine 52-2023 par rapport à la semaine précédente (550 passages contre 357 en S51-2023), soit une part d'activité de 2,1 %.
- **SOS Médecins** : Le nombre de consultations pour syndrome grippal, tous âges, augmente en semaine 52-2023 (980 consultations contre 872 en S50-2023) ; la part d'activité pour grippe est de 10,7 %.
- **Données de virologie** : D'après les données des laboratoires de virologie des CHU de Nancy et Reims, la circulation des virus grippaux est toujours en augmentation en semaine 52-2023.
- **Pour consulter le bilan national 2022-2023 sur la grippe** : [cliquez ici](#)

Figure 1. Taux et nombre de diagnostics de syndrome grippal parmi le total des passages aux urgences depuis la semaine 30-2021. Région Grand Est (Source : OSCOUR®)

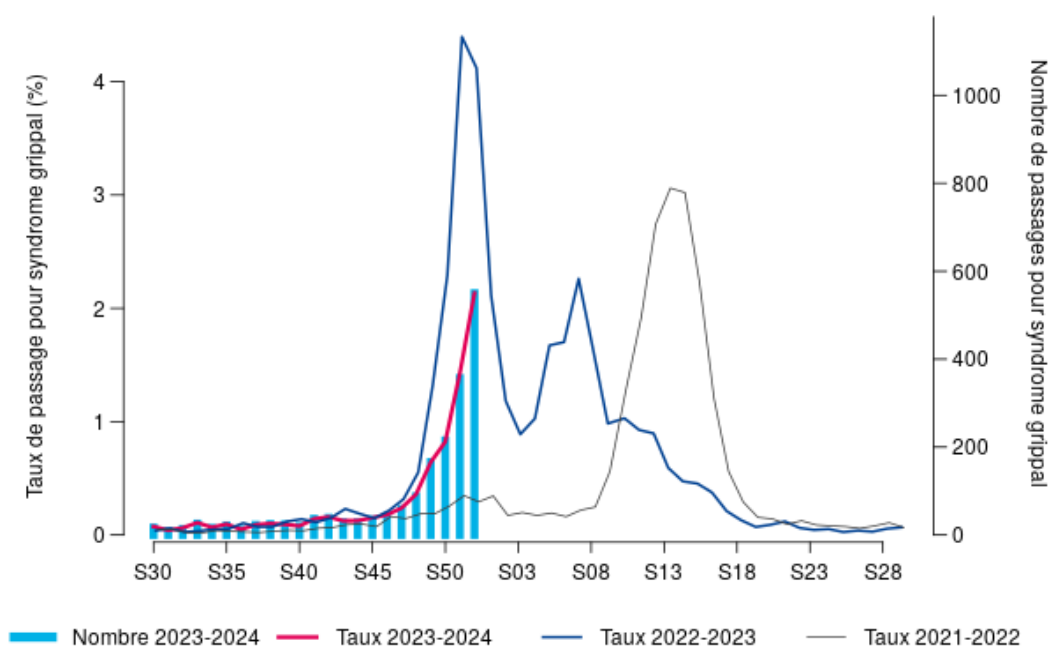
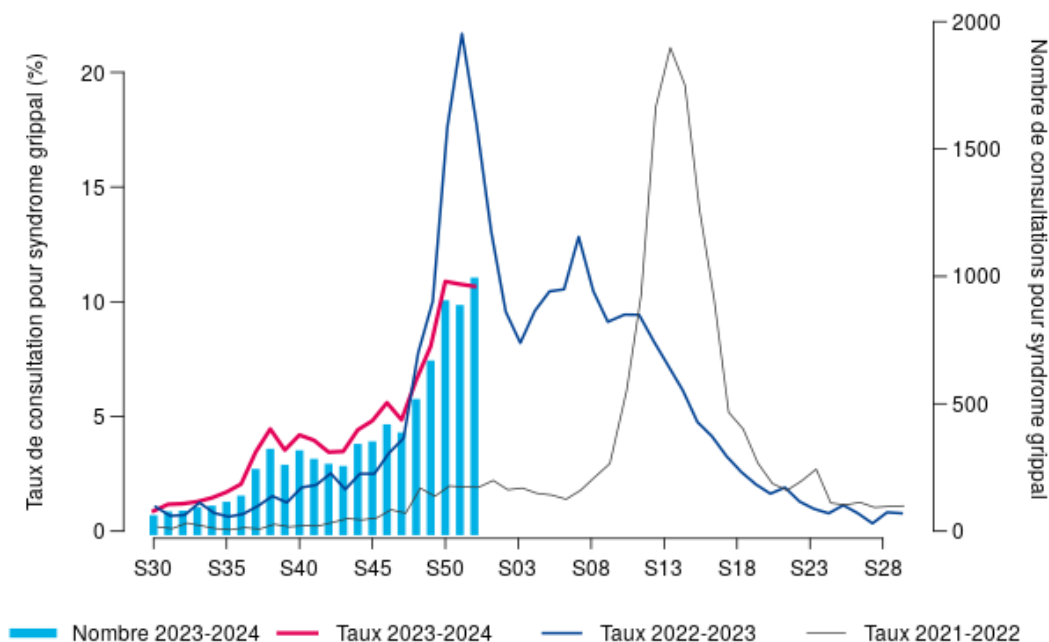


Figure 2. Taux et nombre de diagnostics de syndrome grippal parmi le total des consultations SOS Médecins depuis la semaine 30-2021. Région Grand Est (Source : SOS Médecins)



Surveillance de la bronchiolite (chez les moins de 2 ans)

Synthèse

- **OSCOUR®** : En semaine 52-2023, la part d'activité liée à la bronchiolite chez les enfants de moins de 2 ans dans les services d'urgence continue de diminuer (17 %), mais le nombre de passage se stabilise (375 passages). La proportion des hospitalisations pour bronchiolite parmi toutes les hospitalisations après passage en SAU pour les enfants de moins de 2 ans est de 32 %.
- **SOS Médecins** : En semaine 52-2023, la part d'activité des associations SOS Médecins liée à la bronchiolite se stabilise. Elle est de 7 %, soit 49 consultations.
- **Données de virologie** : D'après les résultats des laboratoires de virologie des CHU de Nancy et Reims, la circulation du VRS (virus respiratoire syncytial) dans la région reste à un niveau élevé.

Figure 3. Taux et nombre de diagnostics de bronchiolite parmi le total des passages aux urgences chez les moins de 2 ans depuis la semaine 30-2021. Région Grand Est (Source : OSCOUR®)

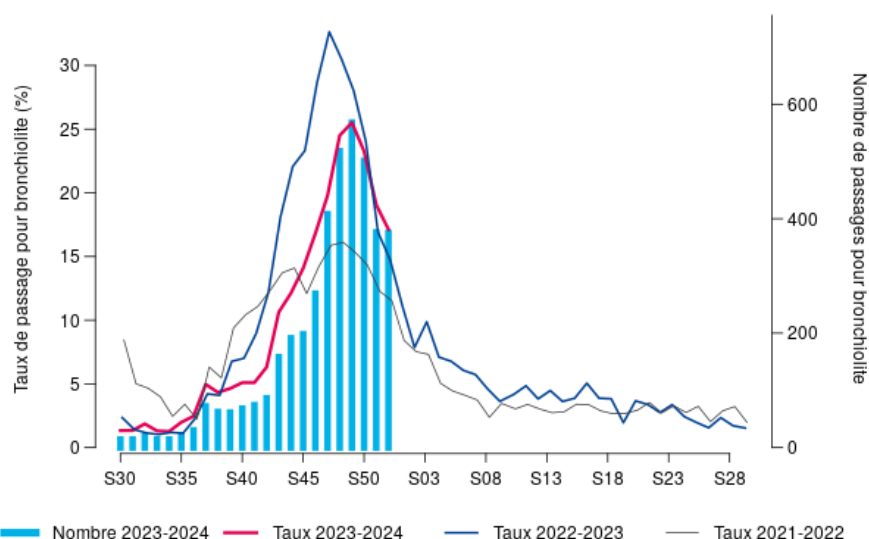


Figure 4. Taux et nombre de diagnostics de bronchiolite parmi le total des consultations SOS Médecins chez les moins de 2 ans depuis la semaine 30-2021. Région Grand Est (Source : SOS Médecins)

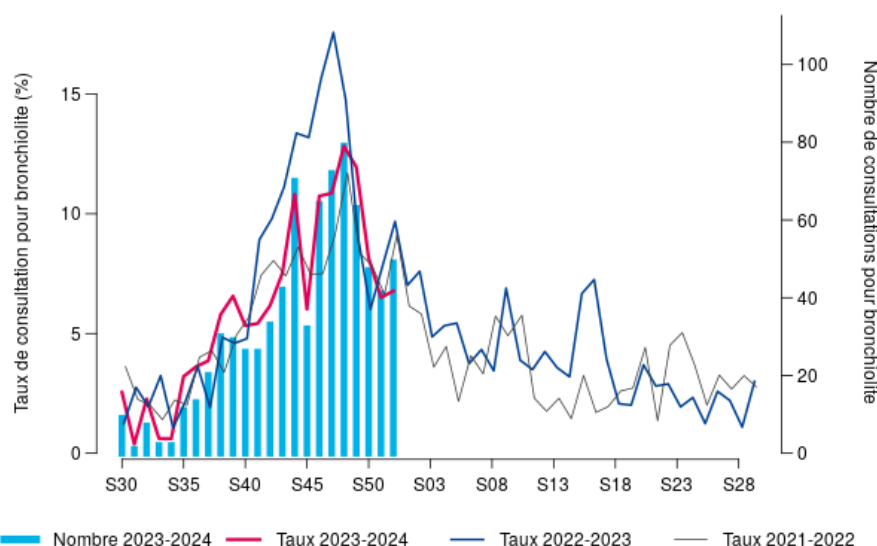


Tableau 1. Données d'hospitalisations après passage en SAU, 2023, Région Grand Est (Source OSCOUR®)

Semaine	Nombre d'hospitalisations pour bronchiolite, moins de 2 ans	Variation par rapport à la semaine précédente	Taux de bronchiolite parmi toutes les hospitalisations codées, moins de 2 ans (%)
2023-51	135		35,1
2023-52	124	-8,1 %	31,9

Synthèse

- **OSCOUR®** : En semaine 52-2023, le nombre de passages aux urgences pour COVID-19 est en diminution par rapport aux semaines précédentes (395 passages contre 430 en S51-2023), soit une part d'activité de 1,5 %.
- **SOS Médecins** : En semaine 52-2023, le nombre de consultations SOS médecins pour COVID-19 est en diminution par rapport à la semaine précédente (174 consultations contre 204 en S51-2023), soit une part d'activité des associations SOS Médecins de la région de 1,9 %.
- **Surveillance virologique du SARS-Cov-2** : En semaine 52-2023, pour la région Grand Est, le taux d'incidence est en diminution par rapport aux semaines précédentes et est inférieur à 50 cas pour 100 000 hab. (44 cas / 100 000 hab. vs 98 cas / 100 000 en semaine 51-2023). Seuls la Meuse, la Meurthe-et-Moselle, le Bas-Rhin et les Ardennes ont des taux d'incidence supérieurs à 50 cas / 100 000 hab..

NB : les taux d'incidence doivent être interprétés avec prudence, car cet indicateur ne reflète que les cas confirmés biologiquement en laboratoire et non la situation réelle (moins de tests dans l'ensemble et recours aux tests pouvant varier dans le temps ; non prise en compte des résultats des autotests). Ces données permettent toutefois d'apprécier les tendances d'évolution.

Figure 5. Taux et nombre de diagnostics de COVID-19 parmi le total des passages aux urgences, 2021-2023. Région Grand Est (Source : OSCOUR®)

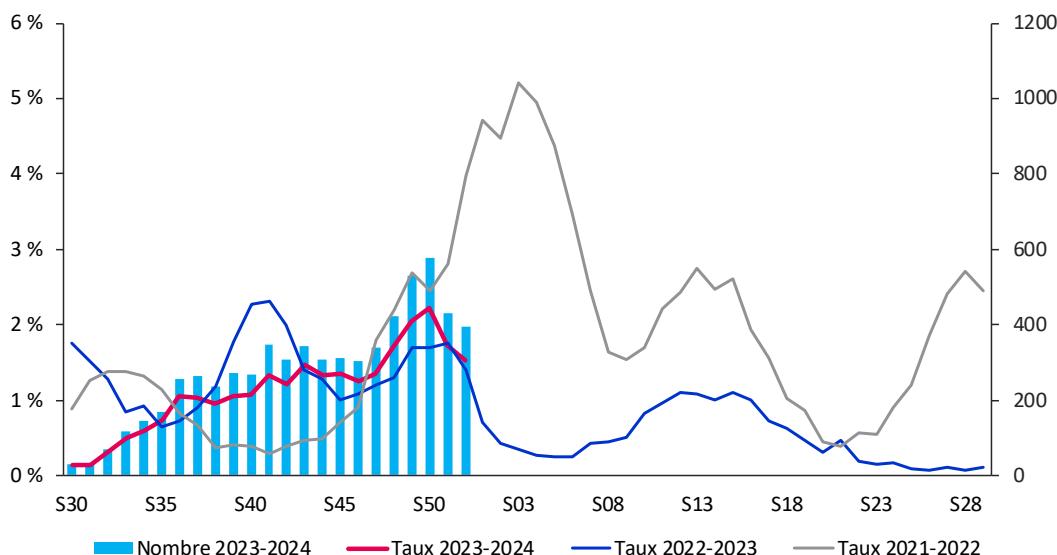
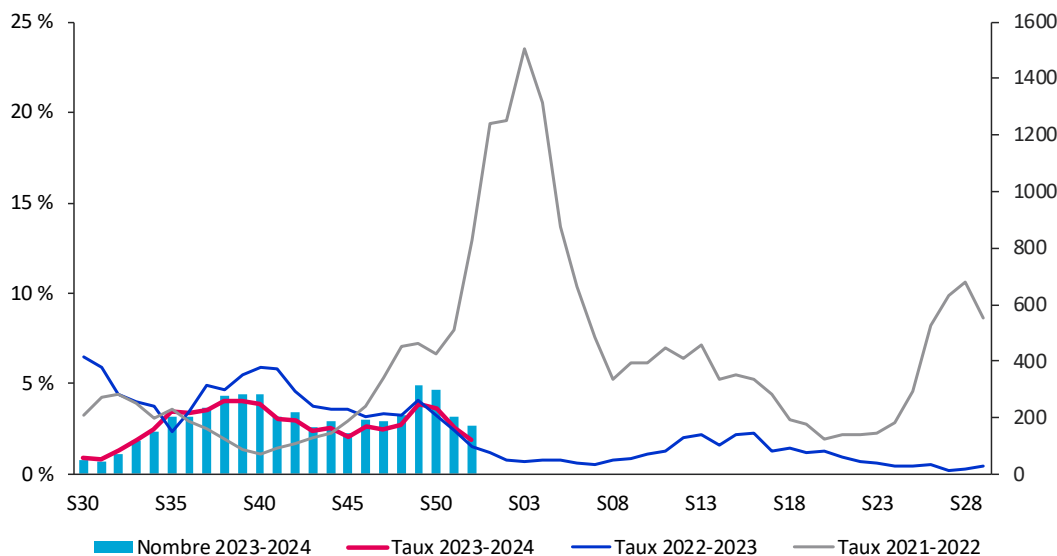


Figure 6. Taux et nombre de diagnostics de COVID-19 parmi le total des consultations, 2021-2023. Région Grand Est (Source : SOS Médecins)



Surveillance des gastro-entérites aiguës (GEA)

Synthèse

- **OSCOUR®** : Le nombre de passages aux urgences pour gastro-entérite, tous âges, augmente fortement en semaine 52-2023 par rapport aux semaines précédentes, en particulier chez les personnes de 15 ans et plus. La part d'activité est de 1,9 %, soit 491 consultations.
- **SOS Médecins** : Le nombre de consultations pour gastro-entérite tous âges, continue d'augmenter en semaine 52-2023. La part d'activité pour cette pathologie est de 7,7 % .
- **Données de virologie** : D'après les données des laboratoires de virologie des CHU de Nancy et Reims, la circulation des virus entériques reste faible en semaine 52-2023.

Figure 7. Taux et nombre de diagnostics de gastro-entérites parmi le total des passages aux urgences depuis la semaine 30-2021. Région Grand Est (Source : OSCOUR®)

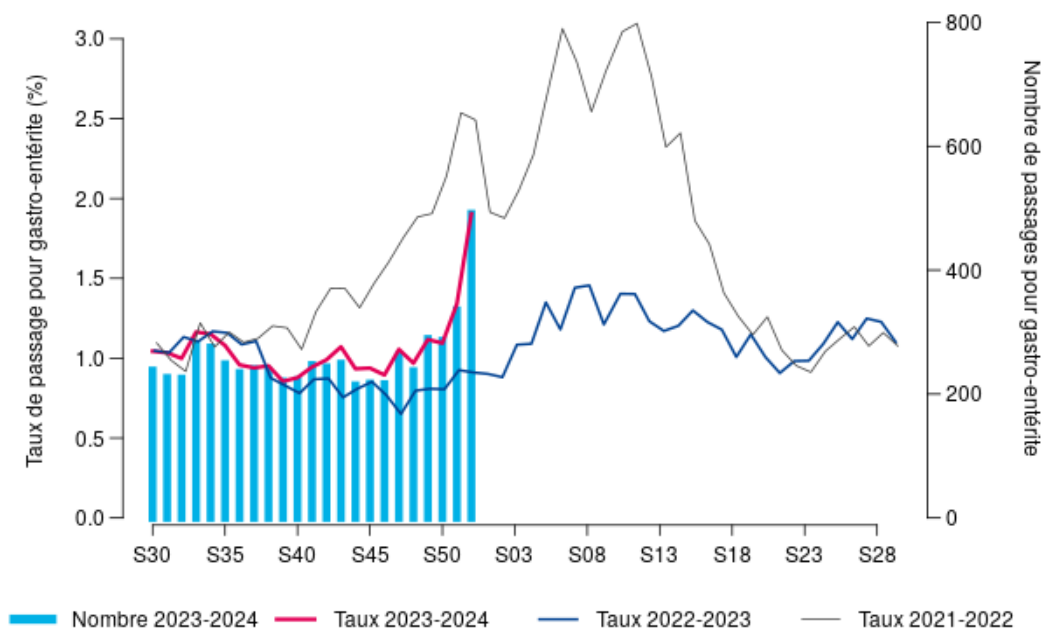
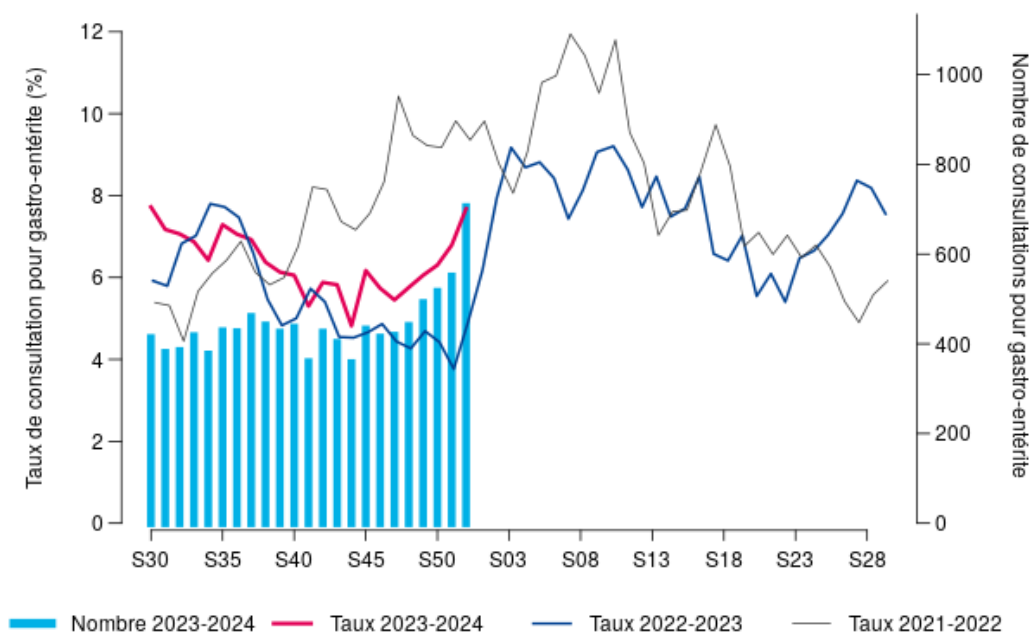
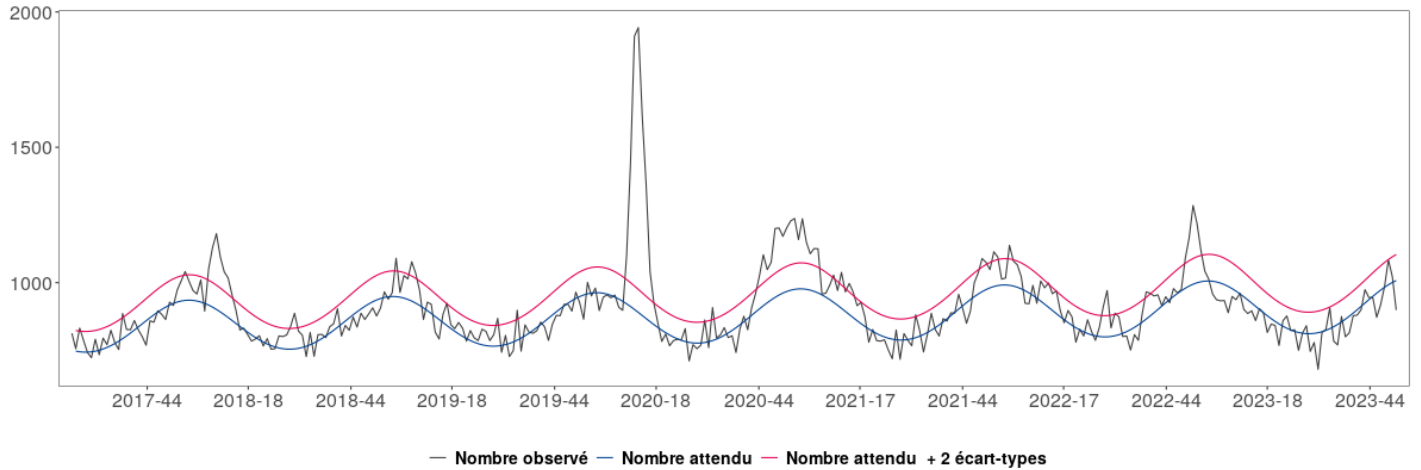


Figure 8. Taux et nombre de diagnostics de gastro-entérites parmi le total des consultations SOS Médecins depuis la semaine 30-2021. Région Grand Est (Source : SOS Médecins)



Mortalité toutes causes confondues de décès

Figure 9. Mortalité toutes causes, toutes classes d'âge confondues, jusqu'à la semaine 51-2023, Grand Est (Source : Insee, au 02/01/2024)



Le point épidémi

Remerciements à nos partenaires :

Services d'urgences du réseau Oscour®,
Associations SOS Médecins de Meurthe-et-Moselle, Mulhouse, Reims, Strasbourg et Troyes,
Réseau Sentinelles,

Systèmes de surveillance spécifiques :

- Cas graves de grippe hospitalisés en réanimation,
- Épisodes de cas groupés d'infections respiratoires aiguës en établissements hébergeant des personnes âgées,
- Analyses virologiques réalisées aux CHU de Nancy, Reims et Strasbourg,

Autres partenaires régionaux spécifiques :

- Observatoire des urgences Est-RESCUE,
- Agence régionale de santé Grand Est.

Comité de rédaction

Oriane Broustal
Morgane Colle
Caroline Fiet
Nadège Marguerite
Christine Meffre
Sophie Raguét
Morgane Trouillet
Jenifer Yai

Diffusion

Santé publique France Grand Est
Tél. 03 83 39 29 43
GrandEst@santepubliquefrance.fr

Retrouvez nous sur : santepubliquefrance.fr

Twitter : @sante-prevention